

Si les sept tronçons du Diable portent des noms aussi évocateurs, c'est peut-être que la qualité de leur parcours mérite de les faire entrer dans la bible des ferratistes. Une chose est sûre : vous allez passer une journée au paradis !

Verrou stratégique du passage vers l'Italie, la chaîne des cinq forts de l'Esseillon veille depuis 1832 sur le col du Mont-Cenis. Face au Parc national de la Vanoise, entre le fort Victor-Emmanuel et la redoute Marie-Thérèse, s'ouvre un large cirque parcouru par les 3760 m de cette surprenante et magnifique via en « boucle » dont on peut enchaîner les 7 tronçons, mais aussi les savourer un à un !

# la via ferrata du Diable

Idee originale Patrick Col - Réalisation Prisme

- ★ Départ des circuits
- Sentiers d'accès ou de liaison



Les Angelots

## 1 Les Angelots

Spécialement conçue pour les enfants à partir de 6-8 ans. 4 petits tronçons variés avec meurtrière, passerelle, échelle, le long de la face Est, sous le rempart du fort Victor-Emmanuel. Accompagnement impératif d'un adulte parfaitement qualifié.

- Départ : Fort Victor-Emmanuel, batteries basses
- Longueur totale : 400 m
- Dénivelé : 50 m
- Hauteurs tronçons : T1, 4 m - T2, 8 m - T3, 8 m - T4, 12 m
- Durée du parcours : de 45 mn à 1 h 30
- Niveau : peu difficile

## 2 Les Diablotins

Pour adultes débutants et enfants débrouillés à partir de 9-10 ans. Une belle traversée sur une paroi raide de calcaire gris, agrémentée de plusieurs passerelles ludiques, qui s'achève dans une des bouches à canon des batteries basses du fort Victor-Emmanuel.

- Départ : parking du fort Victor-Emmanuel
- Longueur totale : 500 m
- Dénivelé : 0 m
- Hauteur : 50 m
- Durée du parcours : de 45 mn à 1 h 30
- Niveau : assez difficile

## 3 Le Chemin de la Vierge

La traversée de l'Annonciation, assez aérienne, franchit une paroi de schiste compacte. La descente de la Visitation s'achève par une échelle originale. Finalement, l'impressionnant et difficile ressaut de l'Assomption mène à la superbe passerelle de la Vierge, au-dessus de la cascade du Nant.

- Départ : (A2) d'Avrieux, parking du pont, suivre le balisage au sol orange jusqu'au départ de la via ferrata. Retour, balisage au sol bleu.
- (A1) De la redoute Marie-Thérèse, rejoindre le départ de la Traversée des Anges et prendre à gauche le sentier descendant. Rejoindre puis traverser la passerelle de la Vierge puis, à gauche, suivre le balisage au sol bleu.
- Longueur totale : 1100 m
- Dénivelé positif et négatif : 100 m
- Hauteur : 150 m.
- Durée du parcours : de 2 à 3 h
- Niveau : Assez difficile à difficile + (dernière partie)



Passerelle des Enfers



Passerelle de la Vierge

## 4 La Traversée des Anges

La première partie (4a) descend dans une belle succession de vires et s'achève par la vertigineuse traversée des Séraphins. Échappatoire. Cette traversée se poursuit, beaucoup plus physique dans la seconde partie (4b). Une descente facile mène à un ressaut athlétique, qui conclut la via ferrata, non loin du pont du Diable.

- Départ : Belvédère de la redoute Marie-Thérèse
- Longueur totale : 360 m
- Dénivelé : - 40 m
- Hauteur : 100 m
- Durée du parcours de 1 h à 2 h
- Niveau : 1<sup>ère</sup> partie assez difficile - 2<sup>e</sup> partie difficile

## 5 La Montée au Ciel

C'est la plus connue des via ferrata du Diable car on l'observe toute entière, depuis le belvédère de la redoute Marie-Thérèse. C'est aussi la plus haute : elle culmine à 200 m de la rivière Arc. D'un niveau progressif, elle franchit l'athlétique dévers des Hirondelles, puis l'aérienne traversée de l'Écaille décollée et se termine dans une meurtrière du fort Victor-Emmanuel.

- Départ : Pont du Diable
- Longueur totale : 450 m
- Dénivelé : + 120 m.
- Hauteur : 200 m
- Durée du parcours : de 1 h à 2 h
- Niveau : difficile

## 6 La Descente aux Enfers et la Montée au Purgatoire

(ces deux parcours sont indissociables)

C'est d'abord une belle descente au fond des gorges de l'Arc, peu difficile, qui s'accroît pour devenir athlétique juste avant l'impressionnante passerelle des Enfers. La Montée au Purgatoire s'élève alors dans une belle paroi de quartzite et s'achève dans la féerie des eaux de la cascade du Nant.

- Départ : Batteries basses du fort Victor-Emmanuel
- Longueur totale : 450 m (+ 350 m de sentiers)
- Dénivelé : négatif 170 m, positif 120 m.
- Hauteur : 100 m
- Durée du parcours : de 1 h 30 à 3 h
- Niveau : difficile +



Passerelle Melchior (Rois-Mages)

## 7 Les Rois Mages

Assurément le plus spectaculaire des 7 tronçons de la via ferrata, ce parcours comprend 3 passerelles : la passerelle Gaspard (pont népalais), la passerelle Balthazar (pont de singe) et enfin la passerelle de bois Melchior de 83 m (la plus longue passerelle au monde, en via ferrata). Sensations assurées même pour les pratiquants peu sensibles au « gaz ».

- départ : d'Avrieux, parking du pont, prendre le chemin des Aigles (balisage au sol rouge) ; des batteries basses du fort Victor-Emmanuel
- longueur : 300 m,
- durée du parcours : de 1 h à 1 h 30,
- niveau : très difficile (pour les personnes initiées)



## Aussois

Village-Station en Maurienne, porte du Parc national de la Vanoise, Aussois propose l'hiver 55 km de pistes pour skieurs de tous niveaux sur un domaine très varié et ensoleillé. Plus de 110 canons à neige permettent l'enneigement artificiel entre 1500 et 2750 mètres d'altitude.

L'été à Aussois, petits et grands, contemplatifs ou sportifs, tranquilles promeneurs ou randonneurs au long cours, chacun trouvera «sa montagne»... Parmi toutes les activités proposées : courses de haute-montagne, randonnée, escalade, VTT, via ferrata...

Tous types d'hébergements : hôtels 2 et 3 étoiles, centres de vacances, maison familiale, camping-caravaneige, gîte d'étape, appartements (Centrale de réservation à l'Office du tourisme). Location de matériel : Sport 2000 Aussois, tél. 04 79 20 31 11 ou 06 33 31 00 93 - Everest Sport tél. 04 79 20 18 08 ou 06 86 97 98 96 Bureau des guides : 04 79 20 32 48 - [www.guides-savoie.com](http://www.guides-savoie.com)

Maison d'Aussois - Office du tourisme  
tél. 04 79 20 30 80 - fax 04 79 20 37 00 - [www.aussois.com](http://www.aussois.com)

## La Norma

Espace détente, station loisirs, La Norma joue les charmeuses pour séduire les amoureux de vacances actives. Située sur un vaste plateau arboré, la station piétonne propose animations et activités pour toute la famille, dans une ambiance chaleureuse et conviviale. L'été, la station développe des trésors d'imagination : sports de montagne, découverte du patrimoine, détente, baignade, jeux... L'hiver, le domaine skiable propose aux mordus de glisse et de liberté, du grand ski sur 1400 mètres de dénivelé et 65 kilomètres de pistes. Enneigement naturel renforcé par une centaine de canons à neige, permettant ainsi à chacun de profiter au mieux de ce paradis blanc.

Hébergement en appartements : centrale de réservation, résidences de tourisme et centres de vacances.  
Bureau des guides : 04 79 20 31 46 - [www.guides-savoie.com](http://www.guides-savoie.com)

Maison de La Norma - Office du tourisme  
tél. 04 79 20 31 46 - fax 04 79 20 36 55 - [www.la-norma.com](http://www.la-norma.com)

## Urgence

Secours en montagne : 04 79 05 11 88  
Appel d'urgence sécurité civile : 112

Photos Patrick Collet et Rous Schlepman | Aquabelle, Xavier Lert | Dessins Elsa Martin-Hernandez | Compo Pierre Teppez | Interprétation libre d'artiste, document non contractuel.

## VIA FERRATA

LUDIQUE  
OU SPORTIVE,  
UNE ACTIVITÉ  
POUR TOUS...

... EN TOUTE  
SÉCURITÉ !

CONCEPTION  
AMÉNAGEMENT  
FORMATION  
VENTE  
D'ÉQUIPEMENT  
MAINTENANCE

Rue des Chaudannes  
73300 St Jean de Maurienne  
Tél : 04 79 83 27 72  
Fax : 04 79 83 50 60  
[www.prisme-sa.com](http://www.prisme-sa.com)  
outdoor@prisme-sa.com

# PRISME

SÉCURITÉ EN HAUTEUR



## recommandations

Avant de s'engager dans une via ferrata, il est indispensable de posséder le matériel spécifique à cette pratique, de connaître parfaitement son utilisation et les techniques de progression de l'escalade.

En via ferrata, les chocs consécutifs à une chute sont extrêmement violents, aucun matériel n'y résiste. C'est pourquoi l'utilisation de l'absorbeur de choc et/ou de la corde est impératif.

## attention !

- Respecter le sens de l'itinéraire,
- Ne pas s'engager dans la via ferrata par temps orageux,
- Respecter le site et son environnement,
- Il est interdit de se baigner dans le ruisseau, des lâchers d'eau automatiques EDF ayant lieu inopinément.

## matériel minimum obligatoire

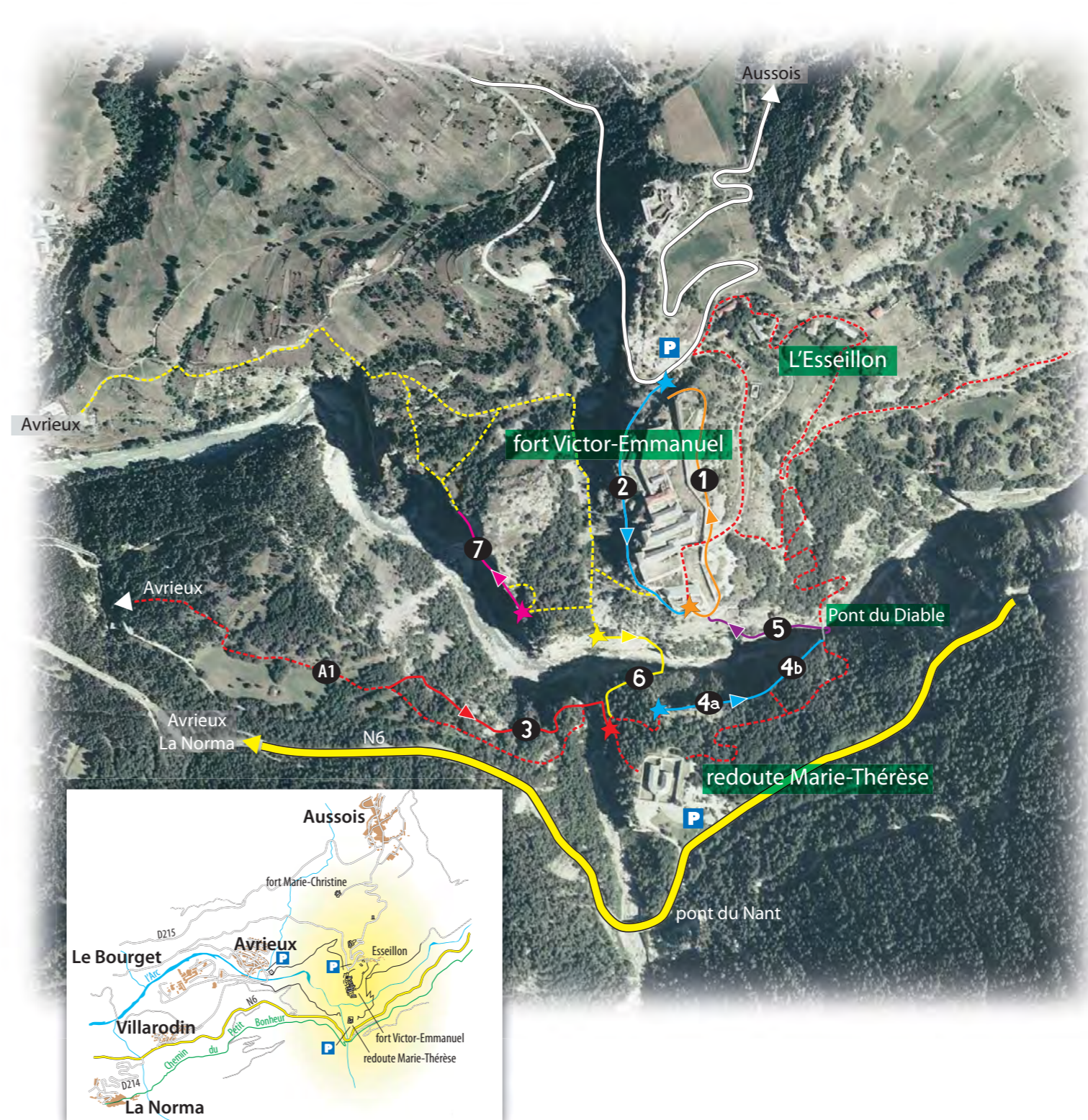
Un baudrier, deux longues avec absorbeur de choc équipées de deux mousquetons grande ouverture et verrouillage automatique, un casque.

## assurage en cordée

(vivement recommandé)  
Corde d'attache, technique classique avec un premier de cordée compétent. Passage de la corde dans les broches en plus de l'utilisation des longues.

## assurage en autonomie

(ferratiste confirmé)  
Mousquetonnage permanent du câble, utilisation de longues avec absorbeur d'énergie. Une seule personne entre 2 ancrages.



3,760 km : la plus longue via ferrata du monde !

# la via ferrata du Diable

